



Dal tessile al “testing”: 100 anni di ricerca e sviluppo a Cusano

La storia di Cusano Milanino è anche quella delle sue fabbriche che si sono sviluppate durante il secolo scorso. In questo numero sono ripresi alcuni scatti fotografici della mostra svolta nel 2016 dal titolo “Quando fischiava el fabricon”. Le immagini hanno consentito di ricordare i tempi passati a cura dell'Associazione Archivio fotografico di Cusano Milanino. Quando le sirene della Gerli suonavano, iniziavano i turni in fabbrica ma non solo: scandivano la giornata di tutta l'operosa Cusano. Il lavoro di produzione, ricerca e sviluppo diventava sinonimo di fabbrica e, anche, di vita quotidiana: prima il borgo e poi la città giardino, per la gran parte del XX secolo, sono cresciuti accanto alla fabbrica tessile Gerli-Rayon. Ora la

storica azienda del territorio locale non c'è più ma restano vive sia le memorie di quei tempi che le storie di operai e impiegati che vi lavoravano. A ricordarle di nuovo, ci ha pensato Clean Tech System che attraverso i suoi laboratori oggi opera proprio negli stessi locali già adibiti a ufficio tecnico e mensa per gli impiegati dell'industria tessile Gerli operativa a Cusano Milanino dal 1920. E' nata così questa interessante brochure di scatti “di un tempo” proprio sulla fabbrica storica della città. Insomma, grazie alle immagini anche i cusanesi potranno rituffarsi nel loro passato anche se “le sirene non suonano più”.

Una ideale continuità con il passato è rappresentata oggi proprio dall'attività di *testing* nel campo delle “Scienze per la Vita” da parte di CTS proprio negli stessi locali della ex Gerli.

La scelta ne testimonia il radicamento nel territorio e la volontà di proseguire sulla strada dell'innovazione. Per questo motivo è stato acquisito ed esposto in sede il modello originale della scultura in bronzo della Minerva Sapiens dell'artista Franco Orlandini, cusane doc. Tale premio venne istituito a Milano nel 1976 quale riconoscimento per attività scientifiche nel campo dell'ecologia. La scultura ha premiato uomini della cultura e del lavoro: da Michel Carpentier (presidente Ecologia CEE), a



L'edificio ex-Gerli negli anni '60



CTS Laboratoru oggi...

studiosi come i proff. Giovanni Berlinguer e Luigi Giuffrè, a personaggi come Camilla Cederna, Gustavo Selva e Franco Zeffirelli. La sede (vedi foto sopra) è un edificio degli Anni Venti (tutelato dai beni ambientali quale esempio di archeologia industriale), comprende sia Clean Tech System (230 mq.) che CTS Laboratori (270 mq.), che negli anni hanno conseguito oltre alla certificazione di qualità ISO 9001:2008 ed ora sono in fase di accreditamento ISO 17025:2006 a suggello del livello di eccellenza raggiunto.

"Negli ultimi 5 anni si è proceduto al totale rinnovo e accorpamento dei vari laboratori riunendoli in una unica sede, in modo da migliorare il servizio verso i Clienti in spazi adeguati e funzionali", ha sottolineato il fondatore Dario Zucchelli.

"Non posso che esprimere la soddisfazione per quanto realizzato e per quello di importante che stiamo perseguendo anche e soprattutto in questi ultimi anni, ponendoci come obiettivo quello di ricercare sempre risultati più significativi per tutti noi, ma soprattutto fornire soluzioni di qualità per la nostra clientela. CTS offre servizi per il controllo della contaminazione, nel settore della sanità, nel farmaceutico, nel biomedicale e del comfort ambientale. Una cura ed un'attenzione costante alla salute delle persone, frutto dei valori che rappresentano le radici del nostro futuro".

Laboratori di idee a onorare il passato ispirati dal proprio futuro

Innovare per crescere

CENNI STORICI

La sede operativa di Clean Tech System e CTS Laboratori si trova in un luogo storico: l'edificio fatto costruire a Cusano Milanino a partire dal 1920 dal conte Paolo Gerli, azionista di riferimento della Società Applicazioni Seta Artificiale; l'industria faceva parte del gruppo Società Ufficio Tecnico Industriale Tessili Artificiali di Alberto Fassini.

Nel 1931 la SNIA fallì il progetto di fusione con l'azienda cusane, sua principale fornitrice, che da terzista nella lavorazione dei filati di Rayon - una seta artificiale ricavata dalla cellulosa - divenne dapprima S.A. Sussidiaria Applicazione Rayon e infine nel 1932 S.A. Gerli Industria Rayon, che nel 1933 aderì al consorzio commerciale ItalRayon.

La Gerli è stata una delle più importanti fabbriche dell'hinterland milanese del secolo scorso con oltre 2.000 dipendenti.

La grande industria di Cusano Milanino, che ai tempi era la diretta concorrente della SNIA, sorgeva sulla riva destra del Seveso in prossimità della stazione delle Ferrovie Nord, direttamente nella

via dove si stava realizzando un'uscita della nuova autostrada Torino-Venezia.

Fondata nel 1920, l'industria è stata diretta dall'ing. Romano Augusti dal 1927 al 1958 come direttore generale tecnico dello stabilimento.

Qui, per oltre 30 anni, all'interno del suo ufficio, sotto il suo coordinamento vennero realizzati importanti progetti nel campo della siderurgia e della meccanica di produzione.

All'ing. Augusti si deve anche la progettazione di tutte le funivie alpine, realizzate per la Ceretti & Tanfani di Milano.

Si dedicò anche al problema del sollevamento, sviluppò impianti a fune, da quelli turistici a quelli militari, da quelli industriali a quelli portuali, senza mai venir meno alla vocazione di considerare ogni nuova installazione l'occasione per studiare ed applicare soluzioni atte a risolverne i problemi specifici.

Il grande impegno professionale però non l'ha allontanato da Cu-

sano Milanino, dove ha ricoperto con passione l'incarico di presidente della squadra di calcio dell'Unione Sportiva che ha militato in serie C negli anni a ridosso dell'ultima guerra.

In particolare, gli attuali laboratori erano adibiti per una parte a ufficio tecnico e nell'altra a mensa impiegati,

oltre al Dopolavoro Gerli in cui aveva sede il sodalizio calcistico dell'ing. Augusti; dal 1938 al 1955 con il nome prima di U.S. Gerli (5 campionati in serie C e 5 in Prima Divisione) e poi di U.S. Cusano Milanino (4 in Prima Divisione e 5 in Promozione Interregionale).

In quegli anni erano le formazioni aziendali a dettar legge, forti soprattutto delle agevolazioni garantite dalla fabbrica; praticamente semiprofessionisti che vestivano la maglia cusane "bianconera a quarti scudettata", simile a quella attuale della Juventus.

In riferimento alle vicende calcistiche il fondatore di CTS ha pubblicato un libello "Cusano Milanino in campo" (vedi foto a lato).



Gerli—Filatura



L'ingresso principale al complesso ex-Gerli

Dal 1958, con la fuoriuscita dell'ing. Augusti cominciò il lento declino dell'industria; gli eredi della famiglia Gerli non vollero provvedere a modernizzare gli impianti produttivi affrontandone i relativi costi per poter rimanere concorrenziali, così fu costretta a ridurre la propria attività fino a chiudere i battenti nel 1973 abbandonando l'insediamento industriale.

In quegli stessi anni (1976) cominciava l'attività nel campo della purificazione dell'aria del giovane Dario Zucchelli che entrava in Società Italiana Filtri. Esattamente 40 anni dopo la cessazione dell'attività della Gerli, oggi Clean Tech System si è insediata con i suoi 2 laboratori nella palazzina uffici della storica fabbrica di Cusano Milanino. Tutelata quale ultimo esemplare di archeologia industriale di pregio architettonico presenti sul territorio, i locali di via Zucchi 39, oggi continuano ad essere un

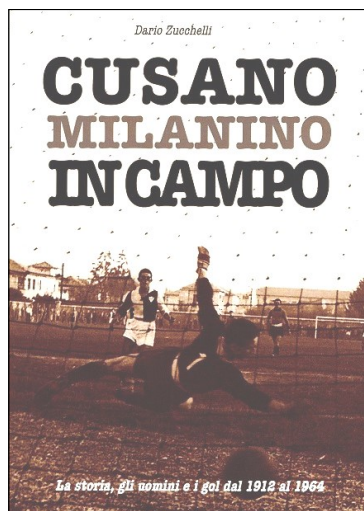
luogo di ingegno: al suo interno è stata costruita una speciale galleria del vento utilizzata per effettuare prove sperimentali su elementi filtranti destinati a migliorare la qualità dell'aria negli ambienti confinati a contaminazione controllata. Nel "Laboratorio di Prova Filtri", che mantiene gli spazi originali, sono conservati alcuni manufatti rappresentativi della metrologia nel secolo scorso. Negli anni gli ambienti sono stati in parte ristrutturati e convertiti in spazio destinato ad accogliere corsi di formazione e meeting. L'edificio è sotto la tutela dei Beni Architettonici e Ambientali della Lombardia; caratterizzato esternamente da elementi decorativi tipo: marcapiano, zoccolatura e angolari; riquadrature, aperture in pietra o decorate; decorazioni sottogronda e/o cassettonature lignee. A pochi passi dalla sede, in via Zucchi 19, completa i



Il fondatore di CTS alle prese con il primo brevetto SIF: filtro rotativo a motorizzazione tubolare assiale, 1981



Impianto sollevamento



“Laboratori delle Idee” una camera bianca adibita alle analisi per determinare la contaminazione microbologica dell'aria e delle superfici in luoghi ad alto rischio nei settori farmaceutico, ospedaliero, alimentare, medicale e militare. La mission è sempre la stessa: considerare ogni nuova installazione l'occasione per studiare ed applicare soluzioni atte a risolvere i specifici problemi. Nella pratica corrente è nient'altro che il miglioramento continuo tanto auspicato dalle norme sulla qualità, da perseguire rigorosamente come obiettivo.

1920-2020 - Le radici del futuro: un cammino lungo 100 anni



Ufficio Tecnico



Ufficio Amministrativo



Laboratorio di Chimica



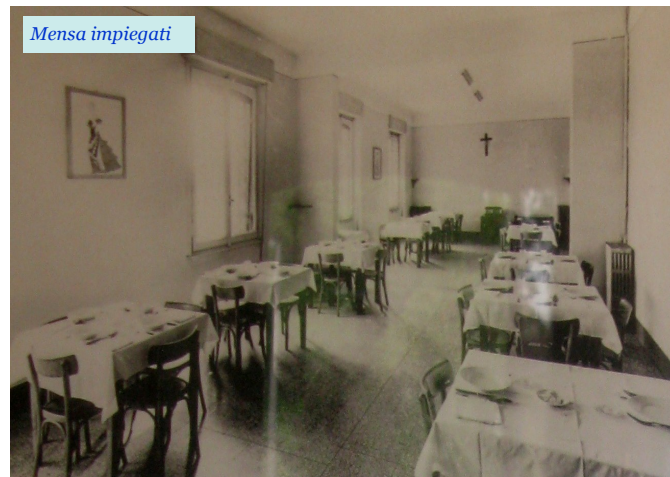
Infermeria



Pulman in partenza dalla Gerli - Rayon



Sala di proiezione



Mensa impiegati



Cucine



Gruppo Innovatori Delta

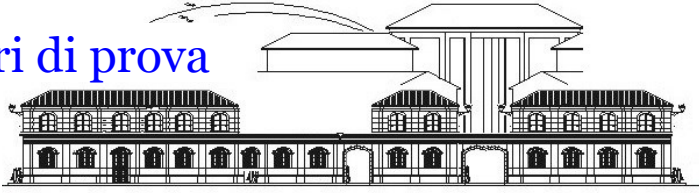
**FILTRATION & VALIDATION
JOURNAL OF AIR PURIFICATION**

Direttore Responsabile: Dario Zucchelli
Ordine dei Giornalisti N° 70083 Elenco Pubblicisti
dario.zucchelli@alice.it

Via Zucchi 39/B - 20095 Cusano Milanino
Tel. 02 66409991 - Fax 02 6194115
info@ctscm.it

Innovare per crescere.

Laboratori di prova in "Life Sciences"



*Le 4 generazioni della Famiglia Zucchelli.
Da sinistra. Sante, Giuseppe, Dario, Luca e Fabio*

*Dario Zucchelli
agli inizi in SIF.*



**"Amarcord" del
Direttore**

La saga recente della famiglia Zucchelli (malgari provenienti dall'Alta Val Seriana) ha origine nel 1902 con l'azzerramento dei propri beni a causa di una terribile epidemia bovina. Il tragico evento determina la morte di crepacuore del decano Bortolo e costringe il giovane Sante (1988-1942) a "fare fagotto" come famiglio peregrinando nelle cascine del lodigiano-cremasco. E' reduce dalla guerra di Libia e della Grande Guerra dove si distingue tra gli arditi del popolo. Suo figlio Giuseppe (1925-2015) dopo il secondo conflitto mondiale, negli anni del boom economico si dedica al trasporto di radiofarmaci per la multinazionale Hoechst.

E' padre di Dario, attuale presidente di CTS, che si diploma in chimica industriale nel 1976.

Da subito il fondatore di CTS si dedica con successo allo studio ed il controllo della contaminazione ambientale seguendone l'evoluzione normativa e tecnologica (vedi le foto in basso). L'azienda di famiglia, giunta oggi alla quarta generazione, è diretta dai figli Luca per l'area tecnico-scientifica e Fabio per la parte amministrativa e finanziaria. Di seguito le recenti tappe aziendali.

2006: è costituita Clean Tech System;

2008: è creato il dip. CTS Laboratori;

2012: il laboratorio di prova filtri comincia ad operare nel PST Como Next mentre il laboratorio di bio-analisi è ubicato a Cusano Milanino;

2013: accorpamento di tutte le attività tecnico-scientifiche e commerciali nella sede cusanese attuale;

2014: aperta a Lugano la SC2-intech.



Dalla seconda metà degli Anni '70 a oggi, la ns. evoluzione nei servizi per le tecnologie del domani.



40 anni a onorare il nostro passato.
Per ispirare il nostro futuro.